



## Extrapengar vid föräldraledighet

– en utvärdering av föräldrapenningtillägget 2017

Författare: Thord Ingesson, Enheten för organisationsfrågor



# Sammanfattning

## Kollektivavtalet är grunden

Utan kollektivavtal finns ingen garanti för arbetstagare om försäkringsskyddets omfattning eller kvalitet. Utan kollektivavtal finns inga garantier om något alls. Med kollektivavtal kan de anställda som omfattas vara trygga med att de har ett bra kompletterande försäkringsskydd. Föräldrapenningtillägget (FPT) är en del av detta extra kollektivavtalade skyddet.

## Ekonomi

- Föräldralediga kan förlora upp emot 30 procent av inkomsten efter skatt under föräldraledigheten. Rimligtvis ett betydande inkomsttapp.
- Ersättning från Föräldrapenningtillägget (FPT) utgör ett viktigt komplement och minskar inkomsttappet under föräldraledigheten med en tredjedel efter skatt.
- Ersättningen från FPT är även för låga inkomster större än barnbidraget.
- För den som tjänar drygt 32 000 kronor per månad blir ersättningen via FPT mer än barnbidraget för två barn inklusive flerbarnstillägg.
- Ersättning via FPT kan vara betydande för familjeekonomin under föräldraledigheten. Försäkringen medför att många familjer tjänar på jämn fördelning av föräldraförsäkringen.
- För föräldralediga ger anmälan om uttag av FPT också automatisk inbetalning till avtalspensionen via premiefrielseförsäkringen. Det motsvarar cirka 1 125 kronor per månad till avtalspensionen vid en månadslön på 25 000 kronor.

## **Ersättning, uttag och fördelning**

- Under det fyra första månaderna 2016 jämför med samma period under 2014 har männen ökat sin andel av uttagna ersättningsdagar med 3,7 procentenheter.
- I genomsnitt tar männen ut cirka 32 procent av totalt antal utbetalda ersättningsdagar inom FPT.
- Totalt har FPT, sedan 1 januari 2014, utbetalat 612 miljoner kronor till föräldralediga föräldrar inom LO-kollektivet.
- Totalt har drygt 58 000 föräldrar fått ersättning från FPT, sedan den 1 januari 2014.
- Familjer tycks redan på anmälningstadiet planera för ett ojämnt uttag av dagarna i föräldraförsäkringen.
- De flesta kvinnor, 80 procent, tar ut fullt antal dagar från FPT om de är berättigade till det.
- Motsvarande siffra för männen är 7 procent.
- Försäkringens värde kan beskrivas vara drygt 15 000 kronor för föräldrar till barn födda 2015.

## **Nyttjandegrad**

- Den genomsnittliga nyttjandegraden tycks vara i snitt 72 procent. Det innebär i så fall att föräldrar efter ansökan endast använder tre av fyra dagar de har kvalificerat sig för. Nyttjandegraden är inte jämnt fördelat mellan kvinnor och män.
- Kvinnor som ansökt om ersättning från FPT, och som är berättigade till full period om 180 dagar, tar ut 96 procent av dessa. Det motsvarar 172 dagar.
- Männen som ansökt om ersättning från FPT, och som är berättigade till full period om 180 dagar, tar ut 47 procent av dessa. Det motsvarar 84 dagar.
- Våra uppskattningar visar att många missar sin rätt till ersättning från FPT. Det kan vara så många som en av tre som aldrig ansöker om ersättning.

## Inledning

Föräldrapenningtillägget (FPT) är en relativt ny försäkring som trädde i kraft den 1 januari 2014. Denna rapport är LOs tredje utvärdering av utfallet av försäkringen. Det tidigare rapporterna har släpps under december 2015 respektive 2016. Denna rapport har också som övergripande syfte att sprida kunskap och uppmärksamhet kring själva försäkringen. Fler måste känna till att försäkringen finns. Tidigare rapporter finns att ladda ner på [www.lo.se](http://www.lo.se).

## Kort om våra kollektivavtalade försäkringar

Fackets grunduppdrag är ”Det goda arbetet” – bra och rättvisa arbetsvillkor, en lön som man kan leva på och ett utvecklande arbete i en bra arbetsmiljö som gör det möjligt att arbeta med bibehållen hälsa fram till pensioneringen. Det förebyggande arbetet är viktigt. Men alldeles oavsett behövs ett ekonomiskt skyddsnet. Därför ska facket jobba för att skapa, bibehålla och förbättra försäkringsskyddet så att den som drabbas i alla fall inte ska behöva oro sig för ekonomin. Detsamma gäller fackets ansvar för det ekonomiska skyddsnetet i situationer när det händer.

Grunden i försäkringsskyddet för anställda är lagstiftning, det vill säga det försäkringsskydd som regleras i lagstiftning och som ger ersättning baserat på inkomst eller bosättning. Som komplement finns de kollektivavtalade försäkringarna som fack och arbetsgivare tecknat för arbetstagare. Föräldrapenningtillägget (FPT) är en av dessa kollektivavtalade försäkringar. Den ingår i ett paket med försäkringar som ger ersättning vid till exempel sjukdom, arbets-skada, arbetslöshet och dödsfall. Även en pensionsförsäkring ingår i paketet. FPTn är ett resultat av en överenskommelse som LO har tecknat med Svenskt Näringsliv och KFO. Drygt 1,5 miljoner privat och kooperativt anställda arbetare omfattas av försäkringen. Villkoren för försäkringen förhandlades fram under avtalsrörelsen 2013 och försäkringen administreras av AFA Försäkring.

Svenska fackföreningar har varit framgångsrika i tecknandet av försäkringar. Försäkringar av olika slag utgör nu den vanligaste anställningsförmånen i Sverige. Arbetsgivaren betalar in premien, som andel av lönesumman. När många människor försäkras på lika villkor och utan hälsoprövning kan kostnaden för administration sänkas och riskerna spridas. Det leder till förmånliga försäkringsavtal med låga premier. Att vara anställd hos en arbetsgivare som har kollektivavtal eller har tecknat försäkring räcker för att de kollektivavtalade försäkringarna ska gälla. Det är smart och solidariskt.

FPT och övriga delar av avtalsförsäkringarna gäller för samtliga anställda. Inte bara för medlemmar i facklig organisation. Det är kollektivavtalet som är grunden. Det innebär att anställda som är medlemmar i facklig organisation men som är anställda hos arbetsgivare utan kollektivavtal inte heller har de kollektivavtalade försäkringarna. Däremot omfattas medlemmen av fackets medlemsförsäkringar.

Försäkringarna innehåller en garantiregel. Den innebär att försäkringarna börjar gälla så fort kollektivavtalet börjat gälla, även om arbetsgivaren inte har tecknat försäkring eller inte har betalat premien.

## Försäkringskollektivets sammansättning

Försäkringar är vanligtvis en del av alla svenska kollektivavtal, även på tjänstemännens och akademikernas del av arbetsmarknaden. Skyddet är vanligtvis liknande även om villkoren varierar. Föräldrapenningtillägget som försäkring finns dock exklusivt för LOs kollektivavtalsområde för privat och kooperativt anställda arbetare.

LOs medlemsgrupp är nära på helt jämnt fördelat mellan könen. Där är ungefär hälften av medlemmarna kvinnor respektive män. Så ser det inte ut bland försäkringskollektivet för privat- och kooperativt anställda arbetare. Där är männen i klar dominans. Nästan två tredjedelar av försäkringskollektivet utgörs av män. Det är ett resultat av den delvis könssegregerade svenska arbetsmarknaden. Inom hela LOs medlemskollektiv dominerar kvinnorna den offentliga delen av arbetsmarknaden, det vill säga som anställda hos kommun och landsting. Följaktligen dominerar männen den privata delen av LOs avtalsområden. En annan påtaglig skillnad är att försäkringskollektivet är ungt. Cirka 45 procent av de försäkrade är mellan 20 och 35 år. Knappt hälften så många är de försäkrade mellan 51 och 65. De utgör cirka 22 procent av försäkringskollektivet.

**Tabell 1 Antal anställda inom försäkringskollektivet<sup>1</sup>**

<b>Kollektivavtals- bundna</b>	<b>Antal</b>	<b>Procent</b>
Män	1 025 000	65%
Kvinnor	558 000	35%
Totalt	1 583 000	100%

Tabell 1 visar antalet anställda inrapporterade av arbetsgivare inom LOs kollektivavtalsområde för privat och kooperativt anställda arbetare.

## Den fackliga försäkringsverksamheten

Försäkringar är en del av den fackliga idén. Tryggheten genom försäkringar ska i huvudsak ligga på de offentliga försäkringarna. Men genom kollektivavtal och genom medlemskap i facklig organisation kompletteras människors trygghet och skydd. Våra kollektivavtalade försäkringar är en del av den fackliga verksamheten. LOs medlemsförbund har gett LO i uppdrag att samordna verksamheten.

Försäkringarna framförhandlas mellan LO och Svenskt Näringsliv. LO förhandlar på mandat av LOs medlemsförbund. Men för att försäkringarna ska bli gällande på respektive avtalsområden måste överenskommelsen lyftas in i respektive förbunds kollektivavtal.

<sup>1</sup> Statistiken bygger på antal anställda inrapporterade av arbetsgivare inom kollektivavtalsområdet

Försäkringarna och villkoren i försäkringarna är alltså ett resultat av förhandlingsöverenskommelser. Som alltid vid förhandlingar innehåller de ett visst mått av kompromisser. Från båda parter.

Genom kollektivavtal har facket ordnat ett extra försäkringsskydd, inte bara för medlemmar, utan för samtliga anställda på en arbetsplats där försäkringarna är en del av kollektivavtalet. Fack och arbetsgivare har ett gemensamt uppdrag och ansvar för att alla anställda nås av information om försäkringarna.

Försäkringsgivare har skyldighet att informera de försäkrade om försäkringens villkor och annan viktig information. Fack och arbetsgivarorganisation informerar anställda och arbetsgivare på uppdrag av försäkringsgivaren.

Det övergripande målet för LOs information om avtalsförsäkringar är att nå ut till alla försäkrade kollektivanställda med information om att de är försäkrade, i stora drag vilka händelser försäkringarna gäller för samt vart den försäkrade ska vända sig för att få ut sin ersättning. Mer detaljerad information ska finnas lätt tillgänglig. Detta är ett omfattande arbete och många bidrar kunnigt och engagerat för att sprida information om avtalsförsäkringarna. Nya anställda kommer ständigt in i kollektivet.

LO genomför återkommande kampanjer med syfte att göra Sveriges privat- och kooperativt anställda löntagare medvetna om att det finns extra pengar att hämta genom de kollektivavtalade försäkringarna. Kollektivavtalet är den anställdes trygghet och garanti för att det finns avtalsförsäkringar. Under de senaste åren har vi genomfört rikstäckande utåtriktade kampanjer för att informera om olika delar av de kollektivavtalade försäkringarna. LOs informationsarbete riktar sig särskilt mot små arbetsplatser utan fackklubb och till oorganiserade arbetare. Vi vet att det är där vi har svårast att nå ut med information.

Grunden i LOs och LOs medlemsförbunds informationsarbete är försäkringsinformatörerna.

Försäkringsinformatör är ett fackligt förtroendeuppdrag med rätt till utbildning, ersättning och stöd för att genomföra uppdraget. Uppdraget har en mandatperiod på tre år.

Totalt har LO cirka 7 000 försäkringsinformatörer till förfogande. Dessa har fått en fyradagars grundutbildning kring de olika försäkringarna och hur dessa kompletterar de offentliga försäkringarna. Alla informatörer erbjuds en årlig vidareutbildning om en dag. Varje år utbildar LO tillsammans med förbunden cirka 1 000 nya informatörer

LO producerar också utbildnings- och informationsmaterial för alla delar av försäkringsskyddet. Våra gula informationstavlor med kortfattad försäkringsinformation pryder många tusen arbetsplatser över hela landet.

Under år 2016 genomförde försäkringsinformatörerna 110 000 så kallade försäkringssamtal. Det vill säga information, i grupp eller enskilt, till anställda om försäkringsskyddet.



## Fack och arbetsgivare informerar, men många arbetstagare missar att anmäla

De kollektivavtalade försäkringarna utgör en extra trygghet - ett viktigt komplement till de allmänna försäkringarna. Frånvaro, genom sjukdom eller skada kommer ofta plötsligt. Även på arbetsplatser med hög facklig närvaro är det inte säkert att frånvaron kommer facket till kännedom. Arbetsgivaren har möjlighet att anmäla anställdas sjukfrånvaro till AFA Försäkring. Vi märker dock ofta att arbetsgivare har dålig kunskap eller rutin för detta. Om den anställda själv har bristande information om det kollektivavtalade skyddet kan resultatet bli att den anställda inte får ersättning för frånvaro, sjukdom eller skada.

Nedan finns en översiktlig tabell över vem som har möjlighet att anmäla till försäkringen om händelse som kan vara berättigad till ersättning.

**Tabell 2 Översikt över möjlighet att anmälan till försäkring**

	Arbetsgivare	Arbetstagare	Facket	Annan	Kommentar
AGS Avtalsgruppsjukförsäkring	X	X			
AGB Avgångsbidrag		X			
Omställningsstöd	X		X		Fack och arbetsgivare ansöker tillsammans
TGL/AGL Grupplivförsäkring		(X)		X	Arbetstagaren ansöker själv om så kallad makeförsäkring
FPT Föräldrapenningtillägg	X	X			
TFA Trygghetsförsäkring vid arbets-skada		X			
Avtalspension	X				

Arbetsgivaren har möjlighet, men inte skyldighet, att anmäla frånvaro till AFA försäkring som kan berättiga till ersättning från AGS och för FPT. Arbetsgivarens har däremot skyldighet att rapportera anställning till systemet för avtalspension. För omställningsförsäkringen gäller att arbetsgivare och facklig organisation söker tillsammans. I övrigt är det upp till den anställda att själv rapportera händelser som kan berättiga till ersättning.

## Bakgrunden till föräldrapenningtillägget - FPT

Från och med den 1 januari 2014 har alla privatanställda föräldrar inom Svenskt Näringsliv/LO-kollektivet samt kooperativt anställda föräldrar inom KFO/LO-kollektivet, på arbetsplatser där kollektivavtal finns, en försäkring som ger cirka 10 procent extra som tillägg under max 180 dagar när de tar ut föräldrapenning.

Tillägget är utformat som en försäkring, därmed är det inte arbetsgivaren som betalar ut ersättningen som exempelvis föräldralön. Arbetsgivaren betalar istället en avgift, en premie, för försäkringen. Valet av en försäkringslösning innebär att det kostar lika mycket för arbetsgivarna oavsett hur många dagar med ersättning från FPT som den anställde tar ut. Försäkringen är i det avseendet en köns- och kostnadsneutral lösning.

*”I och med föräldrapenningtillägget hoppas vi att fler män kommer att välja att vara föräldralediga. De extra 10 procenten utfaller bara om man tar ut sin föräldrapenning. Den som väljer att inte göra det går därmed miste om pengarna.”* sa LOs avtalssekreterare Torbjörn Johansson i ett uttalande i samband med att samtliga LOs medlemsförbund antog uppgörelsen mellan LO och Svenskt Näringsliv.

På nästan alla arbetsplatser med kollektivavtal har föräldrar även innan FPT trädde i kraft kunnat få ut extra pengar från arbetsgivaren utöver föräldrapenningen från Försäkringskassan. För det mesta kallades tillägget föräldralön, ibland även föräldratillägg eller utfyllnad till föräldrapenningen. I de flesta kollektivavtal på LO-sidan kunde man få föräldralön i högst tre månader. För många arbetstagare inom till exempel Transport, Fastighets samt Hotell- och Restaurangfackets kollektivavtalsområden var den rätten begränsad till två månader.

FPT har ersatt den tidigare kollektivavtalade föräldralönen och när den trädde i kraft fick de flesta en fördubbling, eller mer, av ersättningens längd.

## Villkoren i FPT

FPT ger föräldrar 10 procent extra under föräldraledigheten, förutom den ersättning föräldralediga också får från Försäkringskassan. Om föräldrarna tjänar mer än Försäkringskassans tak för ersättning ger försäkringen 90 procent på den del av lönen som överstiger taket. För föräldrapenning är taket 10 prisbasbelopp vilket motsvarar en årsinkomst på cirka 448 000 kronor eller drygt 37 300 kronor per månad<sup>2</sup>.

För att kvalificera till en ersättningsperiod för FPT krävs att den anställde arbetat hos arbetsgivare med kollektivavtal under minst 12 månader de senaste fyra åren. Det kan vara hos olika arbetsgivare så länge arbetsgivaren omfattas av kollektivavtal inom LOs kollektivavtalsområde för privat och kooperativt anställda arbetsgivare. Att byta arbetsgivare behöver alltså inte innebära att man återigen behöver kvalificera sig på nytt. För att få en full ersättningsperiod krävs anställning i minst 24 månader.

---

<sup>2</sup> Prisbasbeloppet enligt socialförsäkringsbalken (2010:110) har för år 2017 fastslagits vara 44 800 kronor.



- Tillägget ges för **en** sammanhängande ledighet i samband med barns födelse eller adoption, fram till det att barnen fyller 18 månader.
- Ersättningen motsvarar 10 procent på föräldrapenningunderlaget upp till och med 10 prisbasbelopp. För lönedelar över 10 prisbasbelopp motsvarar ersättningen 90 procent. Det vill säga lönedelar över taket i föräldraförsäkringen, drygt 37 300 kronor per månad.
- Ersättningen betalas under högst 60 dagar för arbetstagare som varit anställd i minst 12 månader och under högst 180 dagar för arbetstagare som varit anställd i minst 24 månader.
- Anställningstid hos tidigare arbetsgivare som också har kollektivavtal där försäkringen ingår är kvalificeringsgrundande.
- Varje försäkrad förälder kan få ersättning för högst 180 dagar var i samband med barns födelse eller adoption (tvillingfödsel ger inte dubbla antalet dagar).
- Den anställde ansöker själv om ersättning från AFA Försäkring. Arbetsgivaren kan ansöka åt den anställde, men har ingen skyldighet att göra det.
- Vid uttag av FPT betalas premien till den anställdes avtalspension automatiskt för samma period (premiebefrielseförsäkring).
- FPT betalas inte ut för VAB eller under de inledande ”pappdagarna” som ges vid barns födelse.

Försäkringen gäller fram till dess att barnet fyller 18 månader. Det är en tidsgräns som sammanfaller med Föräldraledighetslagen 3§ som ger föräldern en förstärkt rätt till hel ledighet från jobb fram till dess att barnet fyller 18 månader. FPT gäller för en (1) sammanhängande period. Den sammanhängande perioden kan bestå av perioder av ledighet som varvas med jobb.

## Storleken på ersättningen

Storleken på FPT bestäms med utgångspunkt från den inkomst som förvärvats i anställning som omfattas av försäkringen och som ligger till grund för den sjukpenninggrundande inkomsten för föräldrapenning på sjukpenningnivå enligt SFB (föräldrapenningunderlag). FPT är 10 procent på föräldrapenningunderlaget upp till och med 10 prisbasbelopp och 90 procent på lönedelar däröver. Alla får alltså minst cirka 10 procent extra. De med höga inkomster, över cirka 37 000 per månad, får alltså 10 procent på inkomster upp till cirka 37 000 kronor per månad och 90 procent på inkomster därutöver.

## Premiebefrielseförsäkringen

Pensionsförsäkring ingår som del av de kollektivavtalade försäkringarna. Villkoren innebär att arbetsgivaren betalar minst 4,5 procent<sup>3</sup> av den anställdes lön i premie till pensionsförsäkring. Inbetalningarna startar från de att den anställde fyller 25 år. Om den anställde inte kan arbeta

---

<sup>3</sup> Premien är 4,5 procent av lön upp till 7,5 inkomstbasbelopp, och 30 procent på lönedelar mellan 7,5 och 30 inkomstbasbelopp. Inkomstbasbelopp för 2017 är 61 500 kronor.

på grund av sjukdom, olycksfall eller föräldraledighet, går premiebefrielseförsäkringen in och tar över arbetsgivarens inbetalning till avtalspensionen i max 13 månader. På så vis värdesäkras den anställdes avtalspension. Även den som inte har kvalificerat sig för FPT har möjlighet att få ersättning från premiebefrielseförsäkringen under föräldraledigheten.

## **Det svenska föräldraförsäkringssystemet**

Dagens föräldraförsäkring tillkom 1974 även om det innan dess gick att vara hemma för vård av barn i hemmet med ersättning. Men 1974 blev den en del av det allmänna välfärdssystemet<sup>4</sup>.

Föräldraförsäkringssystemet kan beskrivas som generöst och mycket flexibelt. Det består av föräldraförsäkringen, som ger rätt till ersättning, den så kallade föräldrapenningen, och rätten till föräldraledighet, som ger rätt till frånvaro från arbetet. Föräldrar har enligt föräldraledighetslagen rätt att vara lediga från arbetet för vård av barn tills barnet är 18 månader. Under denna period behöver ingen föräldrapenning tas ut. Efter detta har föräldrar rätt att vara lediga då de tar ut föräldrapenning.

Föräldrapenningen omfattar sammanlagt 480 dagar, det vill säga 16 månader, per barn. 390 av dagarna, eller 13 månader, ger sjukpenninggrundande inkomst (SGI) på inkomster upp till tio prisbasbelopp, så kallade sjukpenningnivådagarna. Ersättningsdagarna kan överlåtas mellan föräldrarna. Dock är 90 av sjukpenningnivådagarna reserverade för respektive förälder. För föräldrar med låg eller ingen inkomst alls finns en grundnivå på 250 kronor per dag. De resterande 90 dagarna, så kallade lägstanivådagarna, ersätts med 180 kronor per dag för alla, oavsett förvärvsinkomst<sup>5</sup>.

### **Föräldraledighet och FPT - privatekonomiska effekter**

För familjer med lägre inkomster och därmed mindre marginaler i hushållsekonomin får varje förändring i inkomsternas storlek större betydelse. Inkomsttappet vid föräldraledighet kan vara betydande. FPT ger ett i sammanhanget betydande tillskott till individens eller familjens ekonomi.

---

<sup>4</sup> Moderskapsförsäkringen blev från 1955 en del av det allmänna välfärdssystemet då den knöts till den statliga sjukkassan. 1974 byggdes den ut, blev en egen försäkring och blev tillgänglig för båda föräldrarna.

<sup>5</sup> Se till exempel SOU 2015:50 för en mer detaljerad förklaring över det svenska föräldraförsäkringssystemet.

**Tabell 3<sup>6</sup> Beräkning av föräldraledighetens privatekonomiska effekter**

Lön Innan skatt	Lön Efter skatt Skat- tetabell 32	Föräldrapenning Efter skatt	Extra via FPT Innan skatt	Föräldrapenning Efter skatt Som procent av tidigare lön efter skatt	Föräldrapen- ning + FPT Efter skatt Som procent av tidigare lön efter skatt
15 000	12 180	8 730	1 480	71%	80%
20 000	15 750	11 200	1 980	71%	80%
25 000	19 310	13 670	2 470	71%	80%
30 000	22 880	16 140	2 960	71%	80%
35 000	26 280	18 640	3 460	71%	80%
40 000	29 060	19 670	6 290	68%	82%
45 000	31 460	19 670	10 790	63%	85%

Vanligtvis beskrivs nivån på ersättningarna inom föräldraförsäkringen som 80 procent av inkomsten. Det är dock inte helt sant. Ersättningen före skatt är egentligen 77,6 procent. Detta eftersom inkomsten multipliceras med 0,97 för att få fram den sjukpenninggrundade inkomsten. Ersättningen är 80 procent av den sjukpenninggrundade inkomsten. Det blir 77,6 procent. Att ersättningen i tabellen ovan bara ligger på drygt 70 procent efter skatt för inkomster upp till 35 000 kronor beror på den högre skatten som betalas bland annat på ersättningar från Föräldrabidraget. Föräldrapenning ger inte rätt till jobbskatteavdrag. Jobbskatteavdraget är tänkt att stimulera folk att arbeta, inte att vara hemma med ersättning från det allmänna, och det omfattar även föräldrar som är hemma för att ta hand om små barn.

Ersättningen från FPT torde utgöra ett viktigt tillskott till hushåll under den tid det betalas ut. Barnbidraget är 1 050 kronor per barn<sup>7</sup>. Även vid låga inkomster är FPT större än barnbidraget. Med en månadslön på drygt 22 000 kronor är ersättningen en halv gång större än barnbidraget. För den som tjänar drygt 32 000 kronor per månad blir ersättningen via FPT mer än barnbidraget för två barn inklusive flerbarnstillägg. Efter skatt.

Beräkningar gjorda av Delegationen för jämställdhet i arbetslivet, den så kallade JA-delegationen, visar att kollektivavtalade kompletteringar till föräldraförsäkringen, likt FPT, ofta medför att familjer tjänar på att dela föräldraledigheten lika. Det beror bland annat på den svenska progressiva beskattningen men också på jobbskatteavdraget och jämställdhetsbonusen. JA-delegationen skriver att kollektivavtalade kompletteringar, likt FPT ”leder till att det även vid mycket stora inkomstskillnader och utan jämställdhetsbonus är fördelaktigt att dela lika. Beräkningar visar till exempel att ett hushåll där kvinnan tjänar 27 000 kronor i månaden och mannen 42 000 kronor i månaden tjänar 5 500 kronor på ett jämnt uttag av föräldrapenning jämfört med ett uttag där mamman tar 11 månader och pappan 2 månader.”<sup>8</sup>

<sup>6</sup> Beräkningarna i tabellen bygger på föräldraledighet på heltid, dvs ett uttag av 30 dagar föräldrapenning per månad. FPT antas tas ut för samtliga föräldralediga dagar. Beräkningarna bygger också på ett kalenderår där FPT täcker upp för sex månaders föräldraledighet.

<sup>7</sup> Regeringen har föreslagit en höjning av barnbidraget till 1 250 kronor från den 1 mars 2018.

<sup>8</sup> Se sid 180 i JA-delegationens slutbetänkande, SOU 2015:50

FPT har ytterligare en fördel. Den löser ut ersättningen nästan omedelbart. Bara med några dagars eftersläpning från det att föräldrarna fått utbetalning av föräldrapenning betalas FPT ut. Det underlättar likviditeten i familjens ekonomi.

### **Delslutsatser kring föräldraledighet och FPT - privatekonomiska effekter**

- Föräldralediga kan förlora upp emot 30 procent av inkomsten efter skatt under föräldraledigheten. Rimligtvis ett betydande inkomsttapp.
- Ersättning från FPT utgör ett viktigt komplement och minskar inkomsttappet under föräldraledigheten med en tredjedel efter skatt.
- Ersättningen från FPT är även för låga inkomster större än barnbidraget.
- För den som tjänar drygt 32 000 kronor per månad blir ersättningen via FPT mer än barnbidraget för två barn inklusive flerbarnstillägg.
- Ersättning via FPT kan vara betydande för familjeekonomin under föräldraledigheten.
- Försäkringen medför att många familjer tjänar på jämn fördelning av föräldraförsäkringen.

## **Föräldrarnas uttag av FPT**

I följande kapitel redovisar vi hur uttaget av FPT ser ut. Statistiken kommer från de register som AFA Försäkring<sup>9</sup> för över ansökningar och uttag av dagar. Informationen ur dessa register är avläst den 30 september 2017. FPT ger rätt till ersättning under föräldraledighet fram till dess att barnet fyller 18 månader. Vid avläsningstillfället var barn födda efter mars 2015 ännu ej fyllda 18 månader. Dessutom innehåller FPT en preskriptionsregel som innebär att den försäkrade har rätt till retroaktiv ersättning om ansökan kommer till AFA Försäkring innan 5,5 år efter barnets födelse. Det påverkar naturligtvis tillförlitligheten av avlästa data. Vi har gjort jämförelser med tidigare gjorda registeravläsningar och kunnat konstatera att uttaget av FPT ändras mycket lite för barn som är 17 - 18 månader vid avläsningstillfället jämfört med avläsningstillfälle ett år senare.

FPT trädde i kraft med en ”retroaktiv” kvalificeringsperiod. Det vill säga den som klarade det grundläggande kvalificeringskravet om 12 månaders anställning hos arbetsgivare med kollektivavtal omfattades av försäkringen från den 1 januari 2014. Det fanns också övergångsregler. Om föräldern före årsskiftet 2013/2014 hade tagit ut föräldraledighet och då förbrukat alla de dagar som hen har rätt till enligt kollektivavtal, beviljades inga nya dagar efter årsskiftet även om föräldraledigheten fortsätter under 2014. Men om föräldern före årsskiftet inte förbrukat alla dagar enligt avtal, beviljades hen nya dagar enligt försäkringen under 2014 men med avräkning för det antal dagar som tagits ut före årsskiftet. Särskilt övergångsreglerna gjorde att försäkringen kom i bruk med en gång.

---

<sup>9</sup> AFA Försäkring är samlingsnamnet för de försäkringsbolag som administrerar de kollektivavtalade försäkringarna. AFA Försäkring ägs av arbetsmarknadens parter, LO, PTK och Svensk Näringsliv. Verksamheten inom AFA försäkring drivs utan vinstsyfte vilket innebär att utdelning inte lämnas till ägarna.

Diagram 1<sup>10</sup>

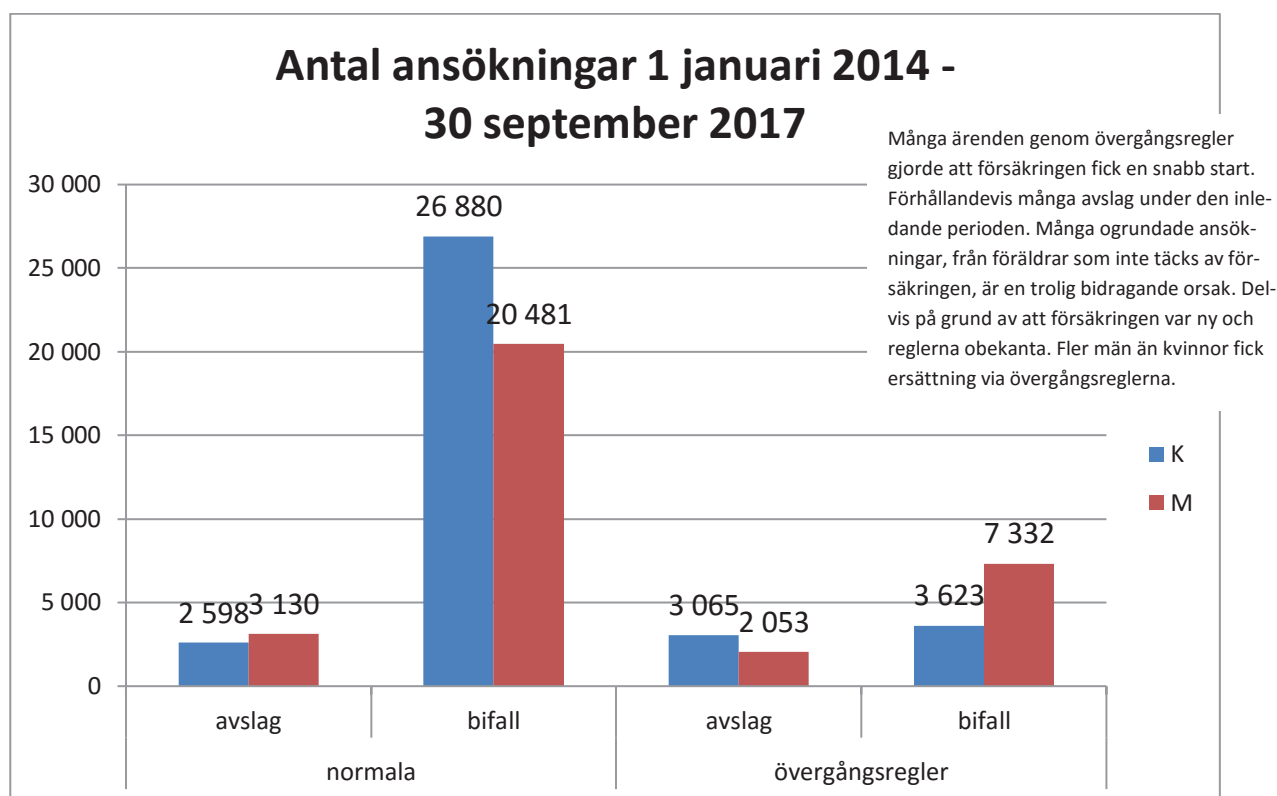


Diagram 1 här ovan och tabell 2 nedan visar antalet ansökningar om ersättning från FPT. Vi ser att totalt 58 316 LO-föräldrar har sökt och fått ersättning från FPT sedan starten. Detta inkluderar övergångsregler. Det vill säga de regler som gjorde att föräldrar till barn födda innan 1 januari 2014 och som enligt kollektivavtal hade kvarstående rätt till föräldralön när FPT infördes flyttades över till FPT och fick ersättning via försäkringen. Den relativt stora andelen avslag som registrerats under övergångsperioden beror till stor del på att regelverket var nytt och föräldrar osäkra på vad som gällde. Det som också bidrar till att fler kvinnor än män fick avslag på ansökan inom regelverket för övergångsregler är att fler kvinnor än män normalt sett söker ersättning ur FPT. Det som sticker ut är att fler män än kvinnor beviljats ersättning inom övergångsregelverket. Det förklaras dock av övergångsregelverkets konstruktion. Rätt till ersättning grundades på att det fanns kvarvarande kollektivavtalade ersättningsdagar att ta ut. Och eftersom papporna i allmänhet tar ut merparten av sin föräldraledighet efter det att mamorna avslutat sin föräldraledighet var fler män än kvinnor kvalificerade för ersättning enligt övergångsregelverket.

Vi ser också att 26 880 kvinnor och 20 481 män beviljats ersättning under ordinarie regelverk, vilka i diagram 1 och tabell 2 benämns normala. Totalt har 69 142 föräldrar sökt ersättning.

<sup>10</sup> Bygger på registerdata från AFA Försäkring, avläst den 30 september 2017

**Tabell 4<sup>11</sup> Antal ansökningar om FPT**

Antal ansökningar om FPT 1 januari 2014 till 31 september 2017						
	Normala	Normala	Övergångsregler	Övergångsregler		
	Kvinnor	Män	Kvinnor	Män	Totalt	
Bifall	26 880	20 481	3 626	7 332	58 316	
Avslag	2 598	3 103	3 065	2 053	10 846	
<b>Totalt</b>	<b>29 478</b>	<b>23 611</b>	<b>6 688</b>	<b>9 385</b>	<b>69 142</b>	

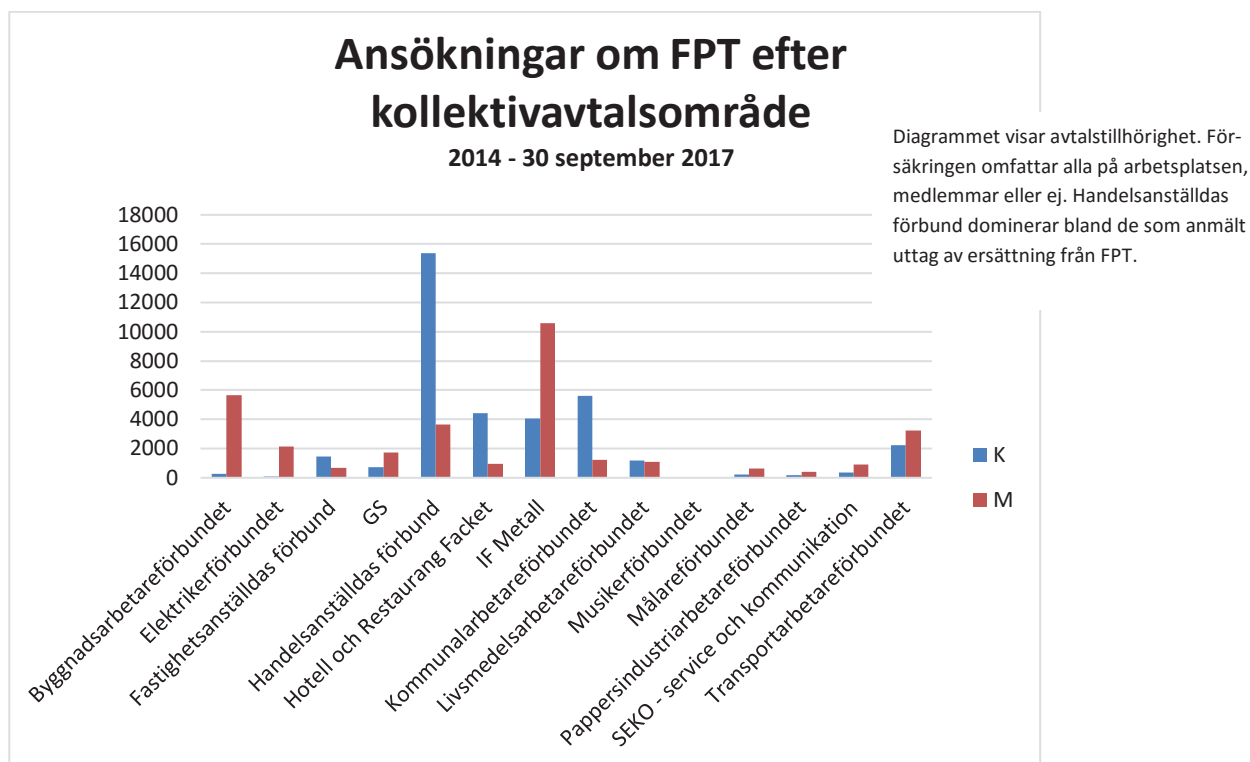
Till skillnad mot föräldralönen som tidigare betalades av arbetsgivaren och alltså inte krävde någon ytterligare insats från arbetstagaren måste nu arbetstagaren själv göra en anmälan. I normalfallet skedde utbetalning av föräldralön automatiskt. Eventuellt var den anställde tvungen att styrka antalet ersatta dagar från Försäkringskassan. FPT förutsätter att en anmälan till AFA Försäkring görs av den enskilde. Arbetsgivaren har möjlighet, men inte skyldighet, att göra det. Det är alltså upp till den anställde att själv se till anmälan kommer in. Den anställde måste även känna till hur regelverket är utformat och att det bara är en sammanhållen period som ersätts.

---

<sup>11</sup> Bygger på registerdata från AFA Försäkring, avläst den 30 september 2017



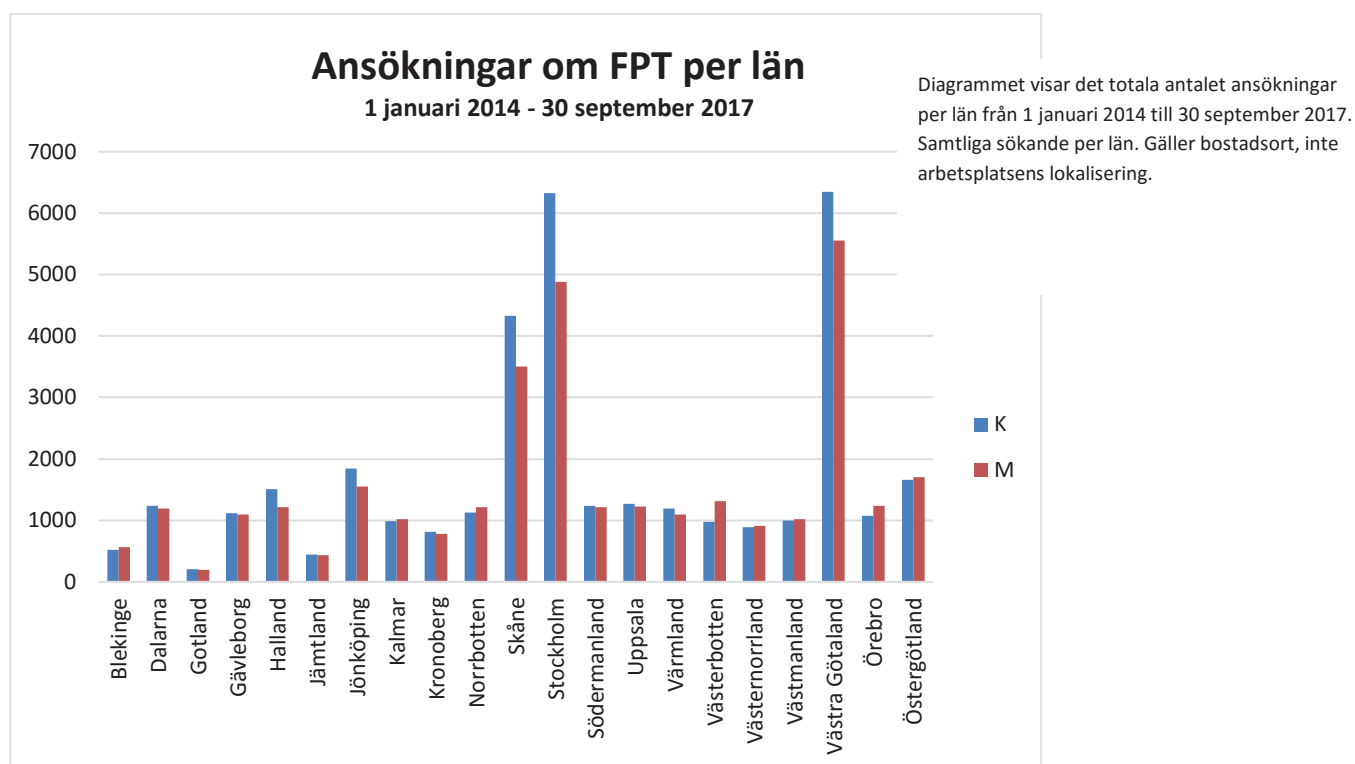
Diagram 2<sup>12</sup>



Handelsanställdas förbund är ett av LOs största medlemsförbund, med över 150 000 medlemmar. Det är dessutom ett kvinnodominerat förbund där 66 procent av medlemmarna är kvinnor. Var tredje medlem är också under 30 år. Handels har också satsat på extra information till sina medlemmar. Sammantaget påverkar detta Handels dominans i statistiken över ansökningar. Kommunal, som är störst bland LOs förbund, har endast en mindre del av medlemmarna inom ramen för FPT. För Kommunals del handlar det om medlemmar främst på den privata sidan där arbetsgivarförbund som är medlemmar i Svenskt Näringsliv är motpart. Kommunal har i övriga kollektivavtal regler om föräldralön. Det betalas av arbetsgivaren direkt och finns alltså inte med i statistiken över FPT.

<sup>12</sup> Bygger på registerdata från AFA Försäkring, avläst den 30 september 2017

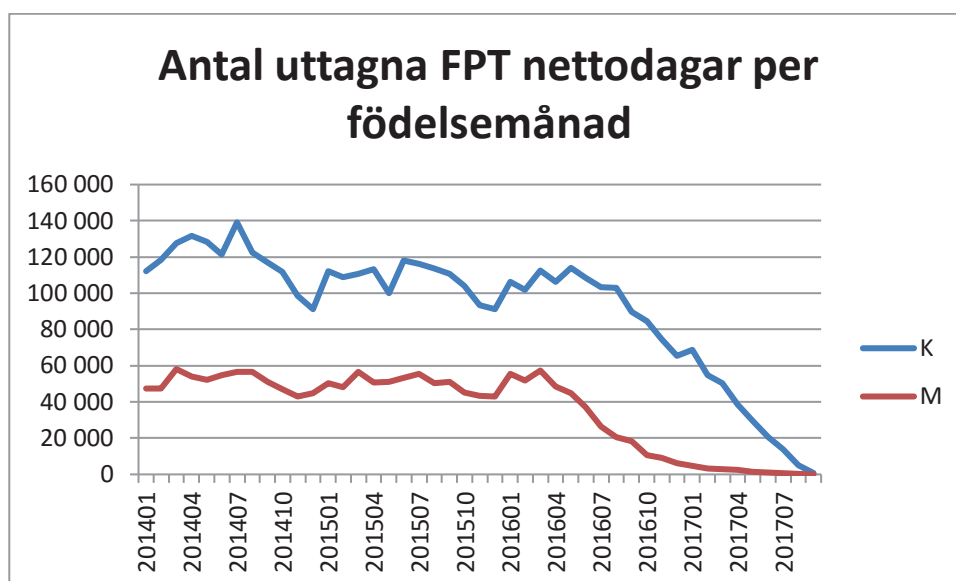
Diagram 3<sup>13</sup>



Vårt material ger oss också möjlighet att titta på den geografiska fördelningen av ärenden. Flest ansökningar om ersättning från FPT kommer från Stockholm, Skåne och Västra Götaland. I diagrammet ovan är ärenden fördelade efter vilket län den sökande är bosatt i. Det är inte bara länens befolkningsantal som påverkar fördelningen. Även den ekonomiska strukturen och arbetsmarknadens sammansättning påverkar den regionala fördelningen av kollektivet och därmed hur många som sökt eller fått ersättning. Större andel kvinnor med privata arbetsgivare ger fler ansökningar. Det är även rimligt att anta att förekomsten av stora privata arbetsplatser med hög organisationsgrad och god facklig närvaro gör att färre missar att anmäla uttag av FPT.

<sup>13</sup> Bygger på registerdata från AFA Försäkring, avläst den 30 september 2017

Diagram 4<sup>14</sup>



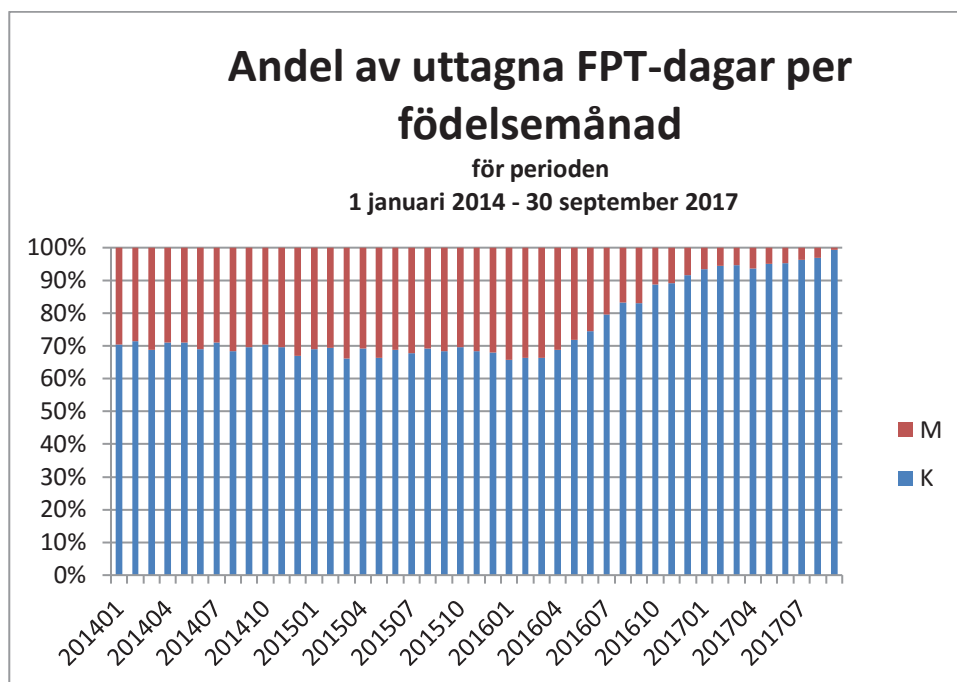
Föräldraförsäkringen är möjlig att ta ut i halv eller delar av dag. Nettodagar som diagrammet visar är justerat för det. Antal redovisade dagar är heldagar. Diagrammet illustrerar tydligt det metodproblem som vi redovisade i början av kapitlet. FPT gäller för föräldraledighet som tas ut fram till det att barnet fyller 18 månader. Därför sjunker antalet uttagna ersättningsdagar för de yngre barnen i diagram 4. Föräldrarna, särskilt då männen, har helt enkelt inte hunnit ta ut de dagar de så småningom kommer vara lediga. För barn äldre än 18 månader vid avslutningstillfället visar diagram 4 att kvinnorna står för ca 70 procent av det totala uttaget av dagar. Då ska vi också komma ihåg att kvinnor utgör ca 35 procent av försäkringskollektivet. Det är alltså ett ojämnt uttag av FPT-dagar.

## FPT och det ojämnt uttaget av föräldraledighet

Cirka 75 procent av all föräldraledighet tas ut av kvinnor. Männen andel av föräldradagar har dock ökat kraftigt sedan millennieskiftet, från cirka 12 procent till cirka 25 procent. I procent räknat är det en fördubbling. I antalet dagar är uppgången större eftersom det totala antalet uttagna föräldradagar ökat. Under perioden 1999 till 2013 ökade kvinnornas uttag av föräldraledighet från 32 miljoner dagar till 39 miljoner dagar. För män ökade uttaget av föräldradagar under samma period från 4,2 miljoner dagar till 12,7 miljoner dagar. Männen tar alltså ut en ökande andel dagar i den allmänna föräldraförsäkringen. Men fortfarande står kvinnorna för 3 av fyra uttagna dagar.

<sup>14</sup> Bygger på registerdata från AFA Försäkring, avläst den 30 september 2017

## Diagram 5<sup>15</sup>

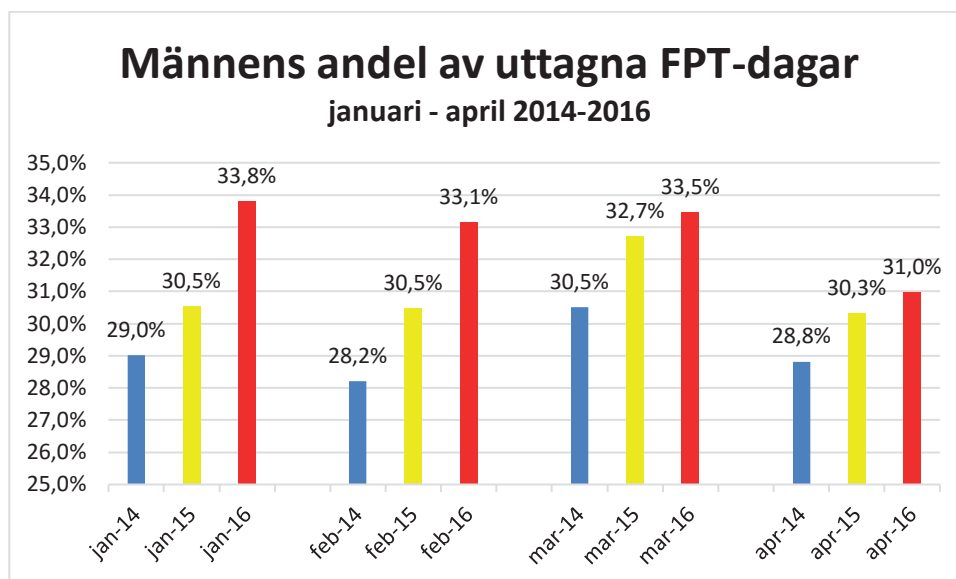


Diagrammet ovan visar uttaget av totala antalet ersatta FPT-heldagar i procent. Statistiken är avläst den 30 september 2017.

Barn födda efter mars 2016 har vid avläsningstillfället ännu inte fyllt 18 månader. Och föräldrarna är då ännu berättigade till föräldraledighet med kompletterande ersättning från FPT. Det syns tydligt att mäns andel av uttagna dagar sjunker för barn yngre än 18 månader vid avläsningstillfället. För barn födda under 2014 ligger männens andel av uttagna ersättningsdagar i snitt på 30,2 procent. För 2015 är motsvarande siffra 31,7 procent. Det finns en underliggande trend att männen tar ut en allt större andel av beviljade FPT-dagar.

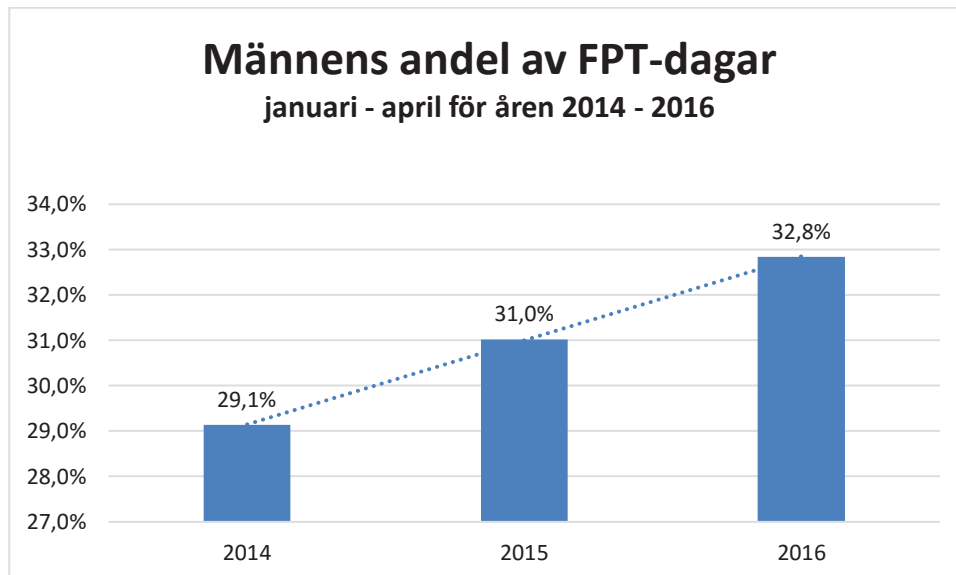
<sup>15</sup> Föräldraförsäkringen är möjlig att ta ut i halva eller delar av dag. Nettodagar som diagrammet visar är justerat för det. Antal redovisade dagar är heldagar. Diagrammet bygger på registerdata från AFA Försäkring, avläst den 30 september 2017

**Diagram 6**



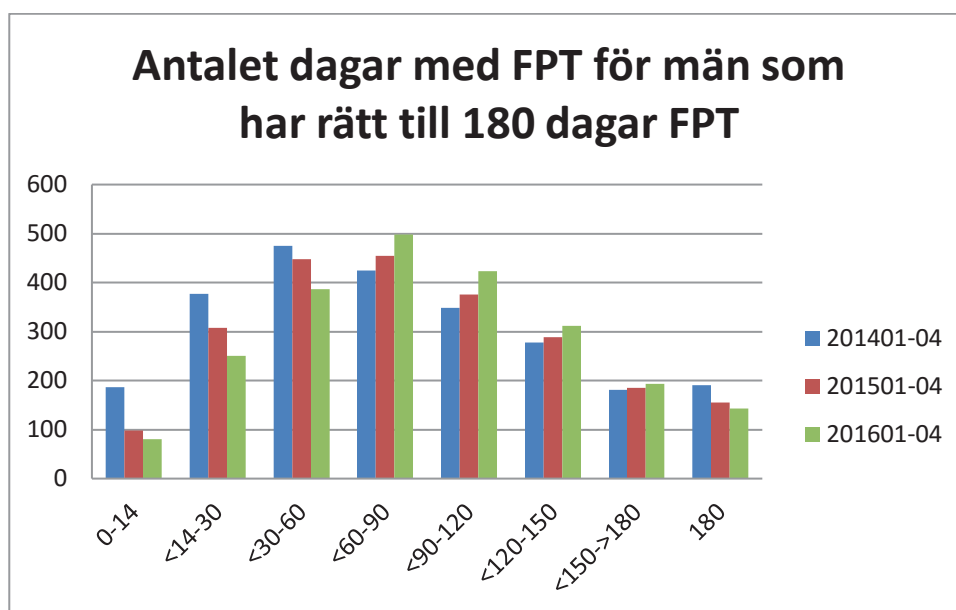
Trenden med männens allt större andel av uttagna dagar med FPT-ersättning tycks fortsätta även under 2016. I diagrammet ovan jämför vi männens andel av uttagna dagar för perioden januari till april under perioden 2014 till 2016. Männens andel uttagna dagar ökar för jämförbar period.

**Diagram 7**



Männens andel uttagna FPT-dagar har på två år ökat från 29,1 procent till 32,8 procent. Det är en ökning med 3,7 procentenheter.

Diagram 8

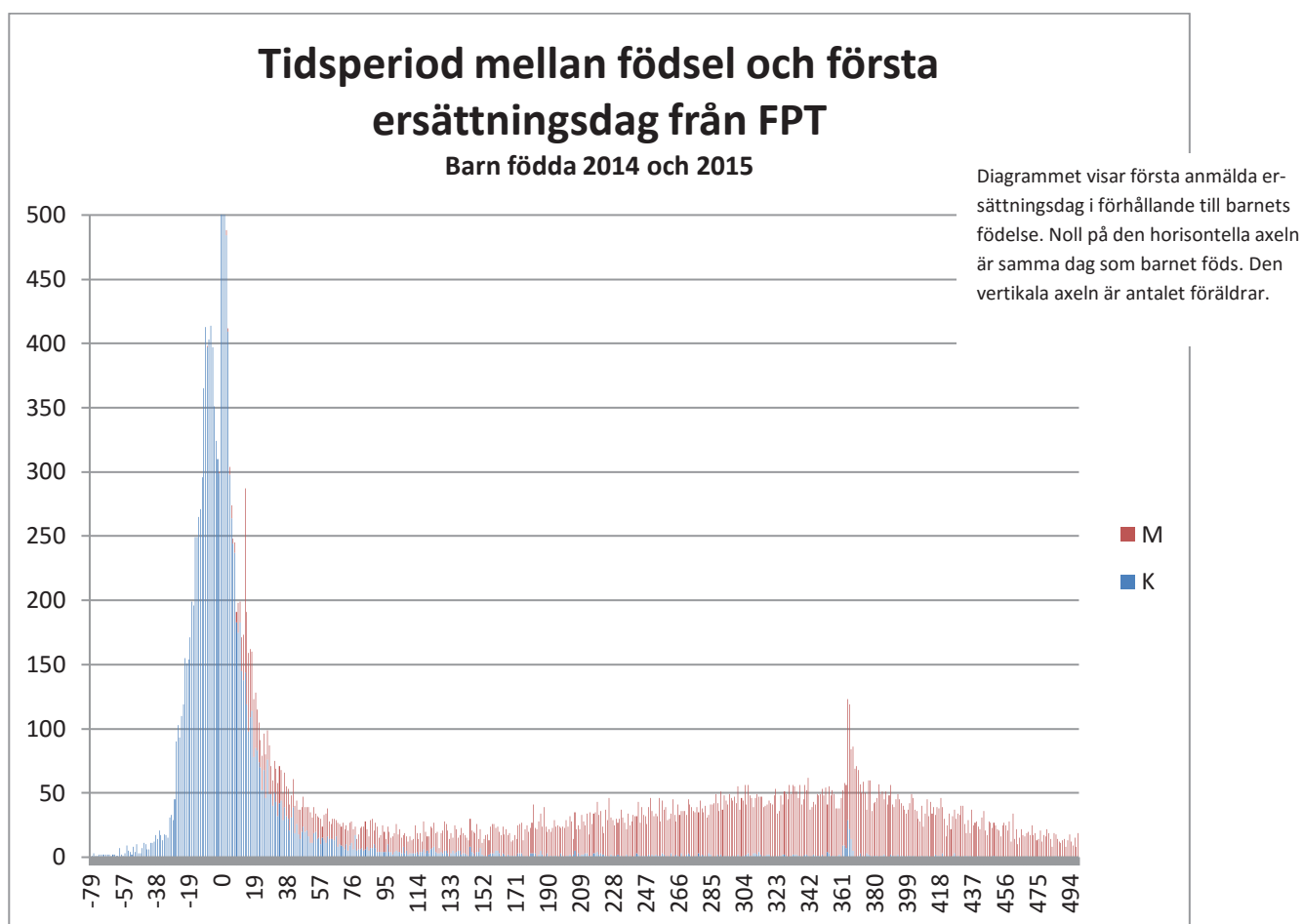


Ökningen av männens andel uttagna dagar syns också tydligt i diagrammet ovan. Antalet män som tar ut en kortare period, upp till 60 dagar, med föräldraledighet med ersättning från FPT minskar. Vi ser också en tydlig ökning bland män som tar ut medellång och lång period föräldraledighet med ersättning från FPT.

Tidigare i rapporten har vi konstaterat att män i snitt tar ut 25 procent av totalt antal ersatta dagar i föräldraförsäkringen (2012). Då gäller det hela arbetsmarknaden. Vi vet också att män som är tjänstemän eller akademiker i snitt tar ut fler ersättningsdagar ur föräldraförsäkringen jämfört med manliga arbetare. Männens andel om 25 procent är inte, av flera skäl, direkt jämförbar med männens andel inom FPTn på cirka 30 procent. Framst för att den statistik som vi redovisar visar männens andel uttagna dagar inom ett försäkringskollektiv. Som vi har påpekat tidigare är männen överrepresenterade inom försäkringskollektivet som omfattas av FPT.



Diagram 9<sup>16</sup>

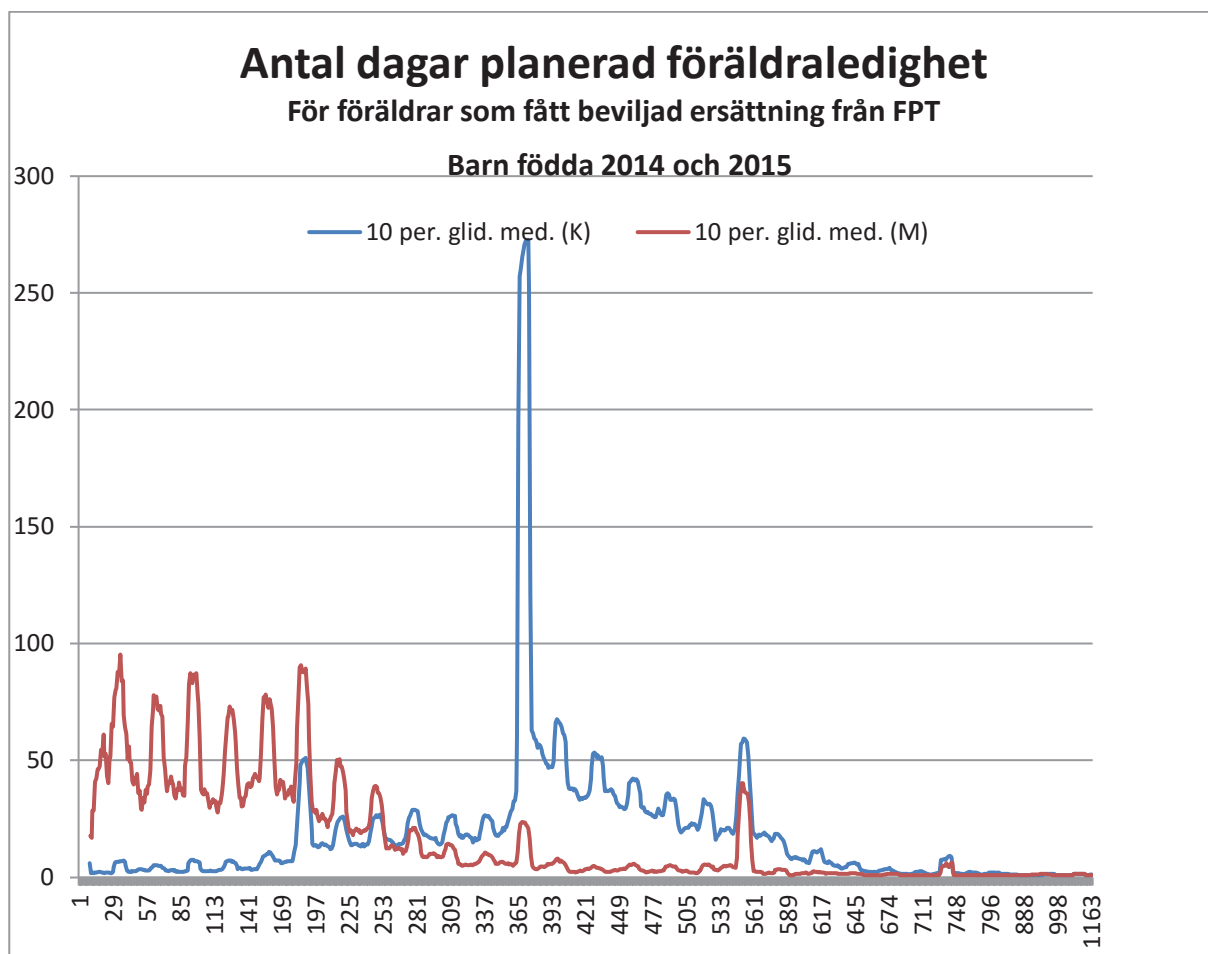


Diagrammet ovan visar barnets ålder (i dagar) när män respektive kvinnor tar ut första ersättningsdag från FPT. Diagrammet illustrerar väl det ojämna uttaget av föräldradagar mellan föräldrar. Stapeln är adderad, det vill säga ska avläsas som totalt antal första ersättningsdag för barnets ålder i dagar. Mammornas första ersättningsdag visar en tydlig topp centrerad runt barnets födelse som i diagrammet är dag noll. Det är möjligt att få ersättning från FPT även under gravitetens avslutande del. De så kallade pappdagarna, det vill säga ledigheten pappor har rätt till i samband med barnets födelse, ger inte rätt till ersättning från FPT. Pappornas uttag är mer jämt fördelat över tid och med en tydlig ökning.

Flest män tar ut sin första ersättningsdag när barnet är mellan 300 och 400 dagar gammal. För att hinna ta ut hela ersättningsperioden om 180 dagar måste förälder som är kvalificerad för hel ersättningsperiod påbörja sitt uttag av FPT innan barnet fyller ett år. Annars hinner föräldern i fråga inte ta ut sina sex månader innan barnet fyller 18 månader. Efter dag 400, det vill säga när barnet har passerat ettårsdagen, avtar även pappornas uttag av föräldraledighet. Från ett års ålder har barnet tillgång till förskola.

<sup>16</sup> Bygger på registerdata från AFA Försäkring, avläst den 30 september 2017

Diagram 10<sup>17</sup>



Diagrammet visar antal dagar som den sökande har uppgivit att de ska ha föräldraledighet och därmed ersättning via FPT. Den horisontella axeln visar antalet dagar för planerad föräldraledighet. Den vertikala axeln är ett medelvärde (glidande) av antalet föräldrar.

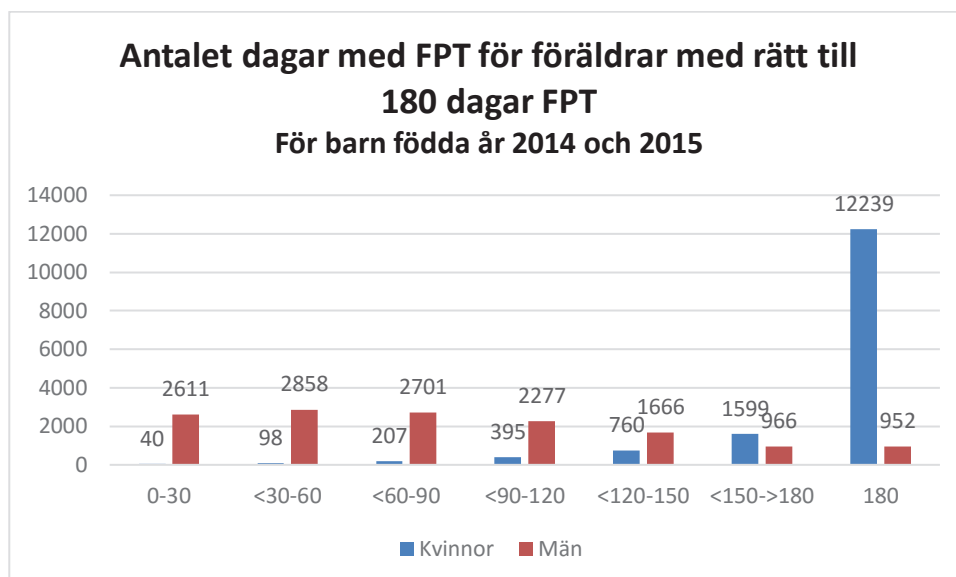
Statistiken bygger på att den som söker ersättning från FPT måste uppge för vilken period hen avser att vara föräldraledig. Diagrammet visar alla sökande, både beviljade och avslag.

Mest intressant är väl kanske att det går att utläsa att männens topp återfinns vid en planerad föräldraledighet om två veckor. Kvinnornas topp är vid en planerad föräldraledighet om 12 månader. Diagrammet redovisas med glidande medelvärde. Trots det framgår ett tydligt såg-tandsmönster. Det kommer sig av att föräldraledigheten ofta tycks planeras i jämna veckor, månader eller halvår

<sup>17</sup> Bygger på registerdata från AFA Försäkring, avläst den 30 september 2017

Diagrammet visar tydligt att föräldrarna från start tycks planera för att mammorna ska vara föräldralediga under en längre tid. Få pappor anger att de ska vara föräldralediga över 300 dagar. För mammor är det tvärt om. Merparten av dem anger att det ska vara föräldralediga ett år eller längre.

**Diagram 11<sup>18</sup>**



Vi har i tidigare diagram visat att föräldrarna från start tycks planera för att den ena föräldern, kvinnan, ska ta ut en större del av föräldraledigheten. I diagram 8 här ovan kan vi se utfallet för de 180 dagar av ersättning från FPT. Det icke jämställda uttaget av ersättning i föräldraförsäkringen slår igenom även för uttag av FPT.

**Tabell 5<sup>19</sup>**

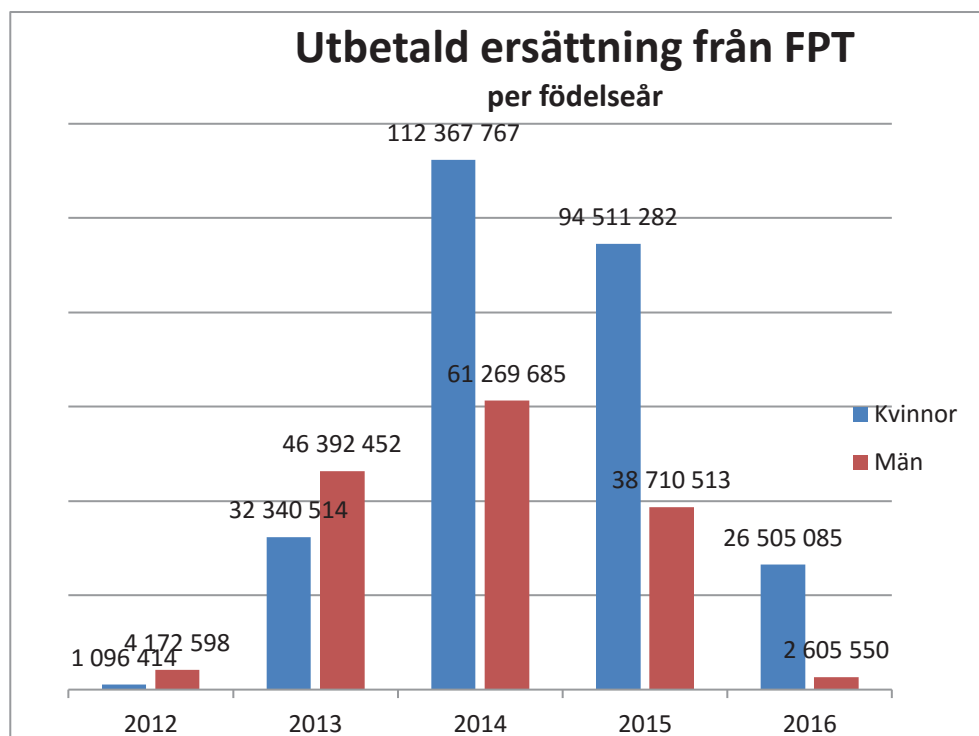
Antal dagar	Kvinnor	Män
0-30	0,3%	18,7%
<30-60	0,6%	20,4%
<60-90	1,3%	19,3%
<90-120	2,6%	16,3%
<120-150	4,9%	11,9%
<150->180	10,4%	6,9%
180	79,6%	6,8%
<b>Totalt</b>	<b>100%</b>	<b>100%</b>

<sup>18</sup> Bygger på registerdata från AFA Försäkring, avläst den 30 september 2017

<sup>19</sup> Bygger på registerdata från AFA Försäkring, avläst den 30 september 2017

Tabell 5 visar samma information som diagram 8, men fördelningen av dagar redovisas i procent. De flesta, nästan 80 procent, av kvinnorna som har kvalificerat sig för full ersättningsperiod om 180 dagar tog ut hela ersättningsperioden för barn födda 2014 och 2015. Den beskrivningen gäller inte för männen. Där tog 6,8 procent av männen som var kvalificerade för full ersättningsperiod ut ersättning om 180 dagar.

**Diagram 12<sup>20</sup>**



Ersättningen från FPT ger cirka 10 procent extra under föräldraledigheten. Diagram 9 visar den totala utbetalade ersättningen uppdelat på barnets födelseår. För barn födda innan 2014 har föräldrarna fått ersättning i enlighet med övergångsregelverket. Här har också männen fått mer ersättning utbetald. Det stämmer väl överens med statistik redovisad tidigare i rapporten. Föräldrar till barn födda 2014 eller senare har fått ersättning i enlighet med det normala regelverket. Männen stod under 2014 och 2015 för cirka 31 procent av antalet utbetalade FPT dagar. Under samma period fick männen dock 37 procent av den totala summan som utbetalades via FPT.

<sup>20</sup> Bygger på registerdata från AFA Försäkring, avläst den 30 september 2017

**Tabell 6**

Barnets födelseår	Kvinnor	Män	Totalt
2012	1 163 070 kr	4 232 023 kr	5 395 093 kr
2013	32 971 478 kr	47 068 015 kr	80 039 493 kr
2014	114 436 156 kr	63 681 816 kr	178 117 972 kr
2015	107 079 252 kr	64 909 086 kr	171 988 338 kr
2016	99 469 396 kr	45 486 830 kr	144 956 226 kr
2017	28 777 020 kr	2 491 910 kr	31 268 930 kr
<b>Totalsumma</b>	<b>383 896 372 kr</b>	<b>227 869 680 kr</b>	<b>611 766 052 kr</b>

Tabell 6 visar att totalt har föräldrar inom LO-kollektivet fått drygt 611 miljoner kronor i utbetalning genom FPT under sin föräldraledighet. Försäkringens värde kan beskrivas vara drygt 15 000 kronor för föräldrar till barn födda 2015.

### **Delslutsatser kring föräldrars uttag och fördelning av FPT**

Vi har visat att männen står för cirka 30 procent av totalt antal utbetalade ersättningsdagar. Det är en andel som inte är direkt jämförbar med männens andel i föräldraförsäkringen. Inte bara familjeekonomiska överväganden avgör hur föräldraledigheten fördelas inom familjen. Vi vet till exempel att även normer och förväntningar spelar in. På arbetsplatsen, från arbetsgivare, chefer och arbetskamrater finns förväntningar kring uttag av föräldraledighet. Det blir till mönster svåra att bryta för individen. Visserligen tror vi att vår försäkring har en normerande kraft. Försäkringen visar att det förväntas att föräldraledigheten delas mellan föräldrarna men fler åtgärder krävs för att uppnå ett mer jämställt uttag av föräldraledigheten.

Vi tror också att arbetsgivarens roll är viktig. Genom att visa, till exempel genom schemaläggning, eller vara tydlig med att förälders frånvaro kommer lösas genom vikarie eller annat som gör att arbetskamraterna inte måste täcka upp för att någon ska vara föräldraledig.

FPT är en smidig försäkring men det förutsätter att föräldrarna själva ansöker om ersättning. Information är viktigt och arbetsplatsen är i allmänhet vår viktigaste informationskanal. Ett informationskapital kommer att byggas upp med tiden, men där är vi ännu inte

- I genomsnitt tar männen ut cirka 32 procent av totalt antal utbetalda ersättningsdagar inom FPT.
- Under de fyra första månaderna 2016 jämför med samma period under 2014 har männen ökat sin andel av uttagna ersättningsdagar med 3,7 procentenheter.
- Totalt har FPT utbetalat 612 miljoner till föräldralediga föräldrar inom LO-kollektivet.
- Totalt har drygt 58 000 föräldrar fått ersättning från FPT.
- Familjer tycks redan på anmälningstadiet planera för ett ojämnt uttag av dagarna i föräldraförsäkringen.
- De flesta kvinnor, 80 procent, tar ut fullt antal dagar från FPT om de är berättigade till det.
- Motsvarande siffra för männen är 7 procent.

- Försäkringens värde kan beskrivas vara drygt 15 000 kronor för föräldrar till barn födda 2015.

## FPT – en bra försäkring - som många missar

Ersättningen från FPT är ett viktigt tillskott till hushåll under den tid det betalas ut. Vi har visat att även för låga inkomster är ersättningen större från FPT än barnbidraget. Trots det är det många som är berättigade till ersättning som inte tar ut den över huvud taget eller för en kortare period än de är berättigade till.

**Tabell 7<sup>21</sup>**

	Genomsnitt antal ersatta dagar	Genomsnittlig nyttjandegrad
Kvinnor	172	96%
Män	84	47%
<b>Totalt</b>	<b>130</b>	<b>72%</b>

Nyttjandegraden bland föräldrar som ansökt om ersättning och som är berättigade till en full period, 180 dagar är i snitt 72 procent. Det är alltså bara knappt tre av fyra ersättningsdagar som tas ut. Här är det männen som drar ner genomsnittet. Kvinnorna som är berättigade till 180 dagar tar i genomsnitt ut 172 dagar, det är en nyttjandegrad på 96 procent. För män berättigade till 180 dagar är nyttjandegraden 47 procent. Det motsvarar ett uttag på i genomsnitt 84 dagar.

Förklaringen till männens låga nyttjandegrad är att uttag av FPT är kopplad till föräldraförsäkringen. Männens relativt sett låga andel av uttagna FPT-dagar är alltså en återspeglning av männens relativt sett låga uttag av den allmänna föräldraförsäkringen. Föräldern måste vara föräldraledig med ersättning från Försäkringskassan för att få ersättning även från föräldrapenningtillägget och få män är föräldralediga under en period av sex månader eller längre.

Det är också många som är berättigade till ersättning men som inte tar ut någon över huvud taget. En förklaring är att inte alla föräldrar är föräldralediga med ersättning via föräldraförsäkringen. Men det finns också ett informationsunderskott, det vill säga att föräldrar som är kvalificerade för ersättning inte vet att det har rätt till ersättning eller missar att ansöka. Ersättningen från FPT bygger på att föräldern själv anmäler uttag till AFA Försäkring. Arbetsgivaren har möjlighet, men ingen skyldighet, att anmäla när anställd är föräldraledig. Här har fack och arbetsgivare ett informationsuppdrag. Inom ramen för kollektivavtalet finns en mängd försäkringar och facken inom LO har en ständig hög informationsnivå. När det görs särskilda

<sup>21</sup> Statistiken gäller barn födda 2014. Bygger på registerdata från AFA Försäkring, avläst den 30 september 2017



riktade insatser just kring FPT ser vi att det omgående får ett stort genomslag på antalet anmälda ärenden. I samband med LOs annonskampanjer kring FPT ser vi att under de veckor som information syns i reklam på TV, biografier och webben ökar antalet anmälningar om FPT med 35 procent jämfört med veckorna innan kampanjerna.

Hur många som av någon anledning missar sin ersättning vet vi inte. Vi vet att vi har drygt en miljon medlemmar inom dessa avtalsområden men vi vet inte hur många av dessa som får barn under året. Dessutom gäller försäkringen samtliga anställda hos arbetsgivare med kollektivavtal och hur många det är vet vi inte med säkerhet.

I samband med att LO och Svenskt Näringsliv förhandlade kring FPT gjordes beräkningar om hur många som varje år skulle kunna anmäla sig för att få ersättning från FPT. Enligt SCBs yrkesklassificering finns drygt 1,6 miljoner anställda arbetare inom dessa yrkeskategorier. Det stämmer ungefär med våra medlemssiffror om vi justerar för organisationsgraden. Justerat för kollektivavtalsteckningsgraden ger det drygt 1,5 miljoner arbetstagare som omfattas av FPT.

Ett genomsnittligt år föds det cirka 110 000 barn i Sverige. Fördelat på denna del av arbetsmarknaden ger att det jobbar cirka 60 000 personer som blir föräldrar under ett år, 36 000 män och 24 000 kvinnor. Justerat för att inte alla föräldrar tar ut föräldraledighet, i synnerhet inte männen. Med tanke på att männen inom LOs avtalsområden i en lägre utsträckning använder sig av föräldraförsäkringen borde cirka 30 000 föräldrar varje år ha rätt till ersättning via FPT. Ungefär där låg parternas förväntningar.

För barn födda under 2014 och 2015 ser det ut som att försäkringen får ta emot cirka 17 500 anmälningar om uttag av FPT per födelseår. Stämmer dessa beräkningar och prognoser är det färre än två av tre föräldrar som har rätt till ersättning som också anmäler uttag av FPT. Många föräldrar missar alltså det de har rätt till.

### **Delslutsatser kring FPT och nyttjandegrad**

- Den genomsnittliga nyttjandegraden tycks vara i snitt 72 procent. Det innebär i så fall att föräldrar efter ansökan endast använder tre av fyra dagar de har kvalificerat sig för. Nyttjandegraden är inte jämnt fördelat mellan kvinnor och män.
- Kvinnor som ansökt om ersättning från FPT, och som är berättigade till full period om 180 dagar, tar ut 96 procent av dessa. Det motsvarar 172 dagar.
- Männen som ansökt om ersättning från FPT, och som är berättigade till full period om 180 dagar, tar ut 47 procent av dessa. Det motsvarar 84 dagar.
- Våra uppskattningar visar att många missar sin rätt till ersättning från FPT. Det kan vara så många som en av tre som aldrig ansöker om ersättning.

## Bilaga

**Tabell 8 - Antal kvinnor och män som beviljats FPT samt antal FPT-ersättningsdagar, per län, kön och år.**

Län	Antal kvinnor alla år	Antal män alla år	Antal föräldrar alla år	Kvinnor antal FPT-dagar 2014 - 30 sept 2017	Män antal FPT-dagar 2014 - 30 sept 2017	Totalt antal FPT-dagar 2014 - 30 sept 2017
Blekinge	433	488	922	57 634	27 164	84 798
Dalarna	1 080	1 052	2 133	147 857	62 279	210 135
Gotland	169	176	345	23 561	11 042	34 603
Gävleborg	944	950	1 896	129 681	55 825	185 506
Halland	1 281	1 049	2 330	174 572	57 807	232 379
Jämtland	366	368	736	51 604	24 714	76 318
Jönköping	1 615	1 291	2 911	220 569	67 507	288 076
Kalmar	870	858	1 728	119 259	45 284	164 542
Kronoberg	697	671	1 368	94 908	36 576	131 484
Norrbottnen	956	1 024	1 980	125 142	56 206	181 348
Skåne	3 591	2 921	6 514	500 304	168 952	669 256
Stockholm	5 123	3 961	9 086	701 765	247 395	949 160
Södermanland	1 045	1 023	2 070	148 092	60 795	208 887
Uppsala	1 090	1 033	2 125	149 066	63 269	212 335
Värmland	1 010	936	1 946	141 504	49 716	191 220
Västerbotten	832	1 152	1 987	106 753	68 556	175 308
Västernorrland	764	772	1 537	104 931	47 107	152 038
Västmanland	847	873	1 720	114 207	51 340	165 547
Västra Götaland	5 442	4 653	10 111	742 119	262 788	1 004 907
Örebro	913	1 080	1 993	121 218	64 328	185 546
Östergötland	1 388	1 467	2 857	191 778	85 283	277 061
<b>Riket</b>	<b>30 456</b>	<b>27 798</b>	<b>58 295</b>	<b>4 166 519</b>	<b>1 613 931</b>	<b>5 780 451</b>

Tabell 8 visar uttaget av ersättningsdagar från FPT per län. Tabellens första tre kolumner visar antalet föräldrar som beviljats ersättning från FPT. Tabellens sista tre kolumner visar antalet FPT-dagar som föräldrar i respektive län tagit ut.

**Tabell 9 Kvinnors och mäns andel av uttagna FPT-ersättningsdagar för barn födda 2014 och 2015, per län**

Län	Kvinnors andel FPT-dagar 2014-2015	Mäns andel FPT-dagar 2014-2015
Blekinge	65%	35%
Dalarna	68%	32%
Gotland	65%	35%
Gävleborg	66%	34%
Halland	73%	27%
Jämtland	63%	37%
Jönköping	74%	26%
Kalmar	71%	29%
Kronoberg	70%	30%
Norrbottnen	67%	33%
Skåne	72%	28%
Stockholm	71%	29%
Södermanland	67%	33%
Uppsala	66%	34%
Värmland	70%	30%
Västerbotten	58%	42%
Västernorrland	67%	33%
Västmanland	66%	34%
Västra Götaland	71%	29%
Örebro	63%	37%
Östergötland	65%	35%
<b>Riket</b>	<b>69%</b>	<b>31%</b>

Tabell 9 visar hur andelen ersättningsdagar fördelas mellan män och kvinnor per län. Fördelningen mellan män och kvinnor uppvisar relativt stora skillnader mellan länen. I Västerbottens län står männen för 42 procent av antalet uttagna dagar. Motsvarande siffra för Jönköpings län är 26 procent. Den troligaste förklaringen är skillnader i könssammansättningen i försäkringskollektivet i de olika länen. Västerbottens län har troligtvis en större andel män i försäkringskollektivet jämfört med Jönköpings län.

**Tabell 10 – Andel uttagna ersättningsdagar inom FPT för de kvinnor som kvalificerat sig för full ersättningsperiod om 180 dagar, per län, för barn födda 2014 och 2015.**

**Kvinnor**

<b>Antal dagar/ Län</b>	<b>0- 14</b>	<b>&lt;14- 30</b>	<b>&lt;30- 60</b>	<b>&lt;60- 90</b>	<b>&lt;90- 120</b>	<b>&lt;120- 150</b>	<b>&lt;150- &gt;180</b>	<b>180</b>	<b>Totalt</b>	<b>Andel som tar max antal da- gar</b>
Blekinge				4	4	10	20	177	215	82%
Dalarna		2	3	15	27	51	78	392	568	69%
Gotland					2	3	13	73	91	80%
Gävleborg			3	2	11	27	47	371	461	80%
Halland	1	1	4	8	12	26	77	521	650	80%
Jämtland		2	1	3	6	12	28	137	189	72%
Jönköping	2	1	1	10	13	44	78	671	820	82%
Kalmar			3	5	5	29	51	369	462	80%
Kronoberg		1	1	4	5	17	33	290	351	83%
Norrbottn		1	5	7	29	49	67	317	475	67%
Skåne	1	2	11	19	36	56	147	1 526	1 798	85%
Stockholm	4	8	14	31	55	109	237	2 121	2 579	82%
Södermanland			1	9	12	20	55	435	532	82%
Uppsala			3	13	14	32	63	414	539	77%
Värmland		4		8	6	28	54	412	512	80%
Västerbotten		2	7	8	28	37	62	272	416	65%
Västernorrland			5	5	15	19	42	307	393	78%
Västmanland		1	2	6	7	18	37	359	430	83%
Västra Götaland	1	6	13	35	78	122	288	2 229	2 772	80%
Örebro			3	5	15	25	55	343	446	77%
Östergötland			2	10	15	26	67	535	655	82%
<b>Riket</b>	<b>9</b>	<b>31</b>	<b>82</b>	<b>207</b>	<b>395</b>	<b>760</b>	<b>1 599</b>	<b>12 271</b>	<b>15 354</b>	<b>80%</b>

**Tabell 11 - Andel uttagna ersättningsdagar inom FPT för de män som kvalificerat sig för full ersättningsperiod om 180 dagar, per län, för barn födda 2014 och 2015.**

**Män**

Antal dagar/ Län	0- 14	<14- 30	<30- 60	<60- 90	<90- 120	<120- 150	<150- >180	180	To- talt	Andel som tar max antal da- gar
Blekinge	12	34	46	47	33	35	17	13	237	5%
Dalarna	29	71	93	98	91	63	34	41	520	8%
Gotland	2	12	17	23	15	14	4	9	96	9%
Gävleborg	28	65	94	101	74	72	36	23	493	5%
Halland	39	75	118	92	94	51	34	24	527	5%
Jämtland	6	23	31	49	37	28	17	16	207	8%
Jönköping	53	98	134	134	102	70	36	29	656	4%
Kalmar	27	63	95	94	57	38	30	19	423	4%
Kronoberg	18	62	57	50	64	37	19	20	327	6%
Norrbottn	32	59	126	88	90	55	22	23	495	5%
Skåne	91	225	294	254	195	158	114	111	1 442	8%
Stockholm	76	250	326	368	321	281	157	174	1 953	9%
Södermanland	22	82	94	109	91	60	33	39	530	7%
Uppsala	16	67	101	102	91	55	52	44	528	8%
Värmland	35	82	99	94	74	42	25	28	479	6%
Västerbotten	19	42	107	133	123	80	35	24	563	4%
Västernorrland	19	57	84	87	69	36	29	24	405	6%
Västmanland	21	68	81	86	63	68	29	34	450	8%
Västra Götaland	125	305	428	440	363	273	164	178	2 276	8%
Örebro	24	56	92	123	101	66	21	39	522	7%
Östergötland	28	96	143	130	131	84	59	41	712	6%
<b>Riket</b>	<b>722</b>	<b>1 892</b>	<b>2 660</b>	<b>2 702</b>	<b>2 279</b>	<b>1 666</b>	<b>967</b>	<b>953</b>	<b>13 841</b>	<b>7%</b>

Tabell 10 och 11 visar kvinnor och män som ansökt om ersättning från FPT och kvalificerat sig för full ersättningsperiod om 180 dagar. Statistiken är uppdelad per kön, där tabell 10 visar kvinnors uttag och tabell 11 visar männens uttag. Uttagna dagar per län redovisas i sex rader om 30 dagarsintervaller samt en sjunde rad för de som tagit ut alla 180 dagar. Tabellerna redovisar även i procent hur stor andel av de som kvalificerat sig för full ersättningsperiod som också tagit ut hela ersättningsperioden om 180 dagar.



Rapporten beställs från LO-distribution:  
lo@strombergdistribution.se  
Telefax: 026-24 90 26

November 2017  
ISBN 978-91-566-3289-1  
[www.lo.se](http://www.lo.se)

OMSLAGSFOTO: Lars Forsstedt